



Comment utiliser les conditions de visibilité, d'activabilité, et d'écriture

Le quoi ?

Une Condition FormPublisher est un test posé sur un élément.

Pourquoi ce tutorial ?

Il va permettre au rédacteur de pouvoir utiliser les attributs *IsVisible*, *IsEnable*, *IsReadOnly*.

Le comment ?

Ce tutorial décrit comment poser une condition.

1. Condition de visibilité : L'attribut *IsVisible*

L'attribut *IsVisible* permet de définir en fonction d'une ou de plusieurs conditions l'affichabilité ou non d'un élément. L'élément est affiché par défaut. (Si la condition est vraie, l'élément est affiché).

1.1. Condition de visibilité sur un élément *Question*

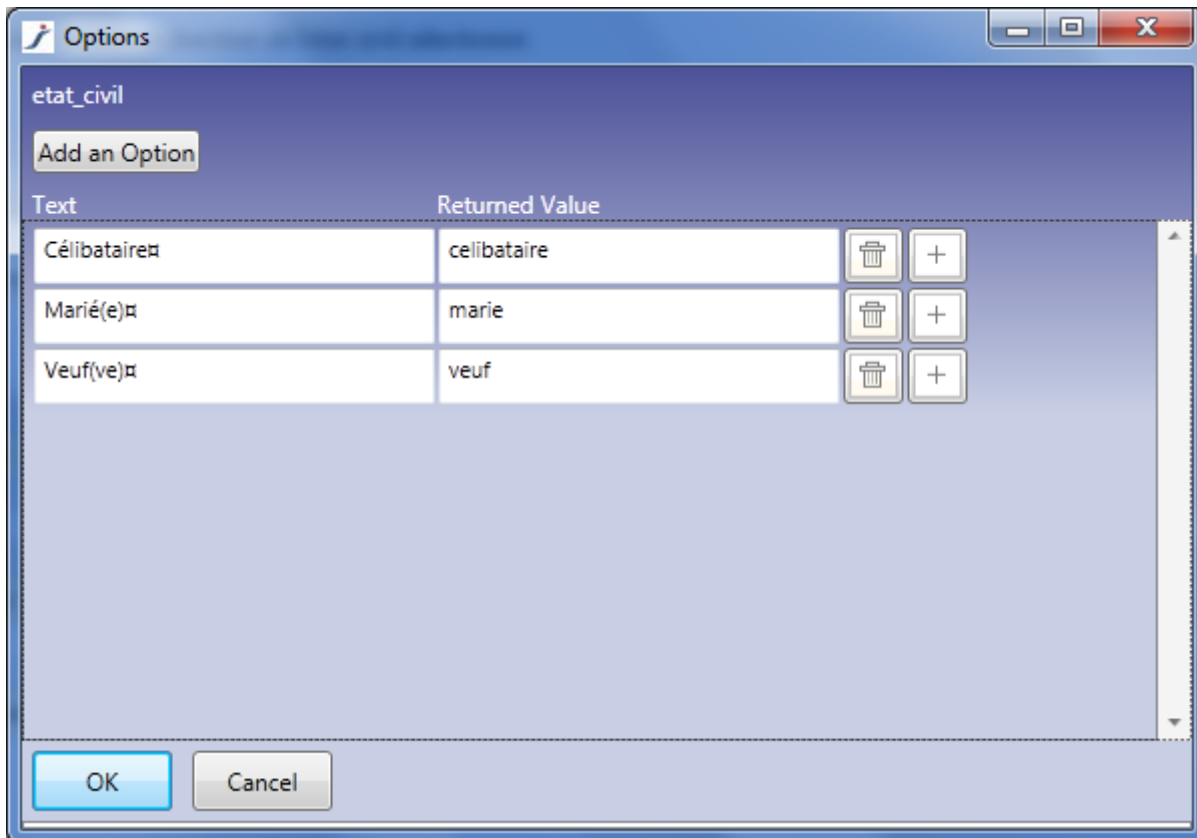
Nous définissons un *QuestionSet* avec quatre questions. L'affichage des trois dernières questions varie en fonction de la sélection de la première question.

Dans votre document ajouter un *QuestionSet* dans lequel vous ajoutez une *Question* de type *RadioBox*. Le nom de la question est *etat_civil* et elle est composée de trois options.

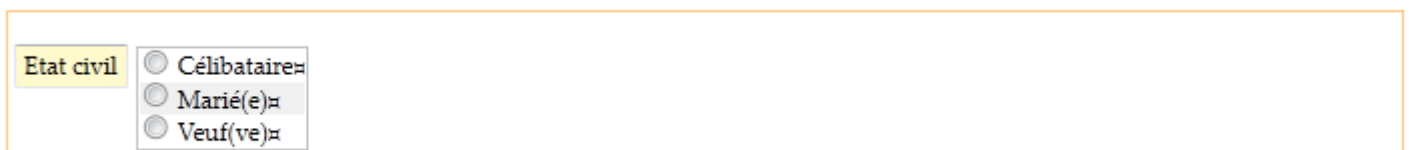
A noter: l'attribut *RefreshOnExit* est à *True*. Ceci permet au navigateur de rafraîchir la page ainsi, la suite du formulaire dépendra de la sélection de cette question.

Properties	
RadioBox	
IsReadOnly	
Definition	
DataType	string
General	
Options	Célibataire☐, Marié(e)☐, Veuf(ve)☐
Identification	
Name	etat_civil
Layout	
DefaultValue	
OptionsPerLine	1
Validation	
IsRequired	false
OnErrorMessage	
RefreshOnExit	True
Comments	
Comments	

Les Options du RadioBox



Le QuestionSet



1.1.1. Définir le test de visibilité

Dans notre *QuestionSet*, nous ajoutons une Question de type TextBox.

Etat civil

Célibataire
 Marié(e)
 Veuf(ve)

Nom du conjoint:

La définition des propriétés de ce TextBox.

Properties

TextBox

IsReadOnly	
Definition	
DataType	string
Description	
Description	
Identification	
Name	conjoint
Layout	
AutoSize	False
DefaultValue	
NumberOfVisibleCh.	15
Validation	
Control	
IsRequired	false
OnErrorMessage	
RefreshOnExit	False
Comments	
Comments	

Accéder à la propriété de l'élément *Question*. Ensuite, cliquer sur les trois points pour accéder à l'éditeur d'expression.

Properties

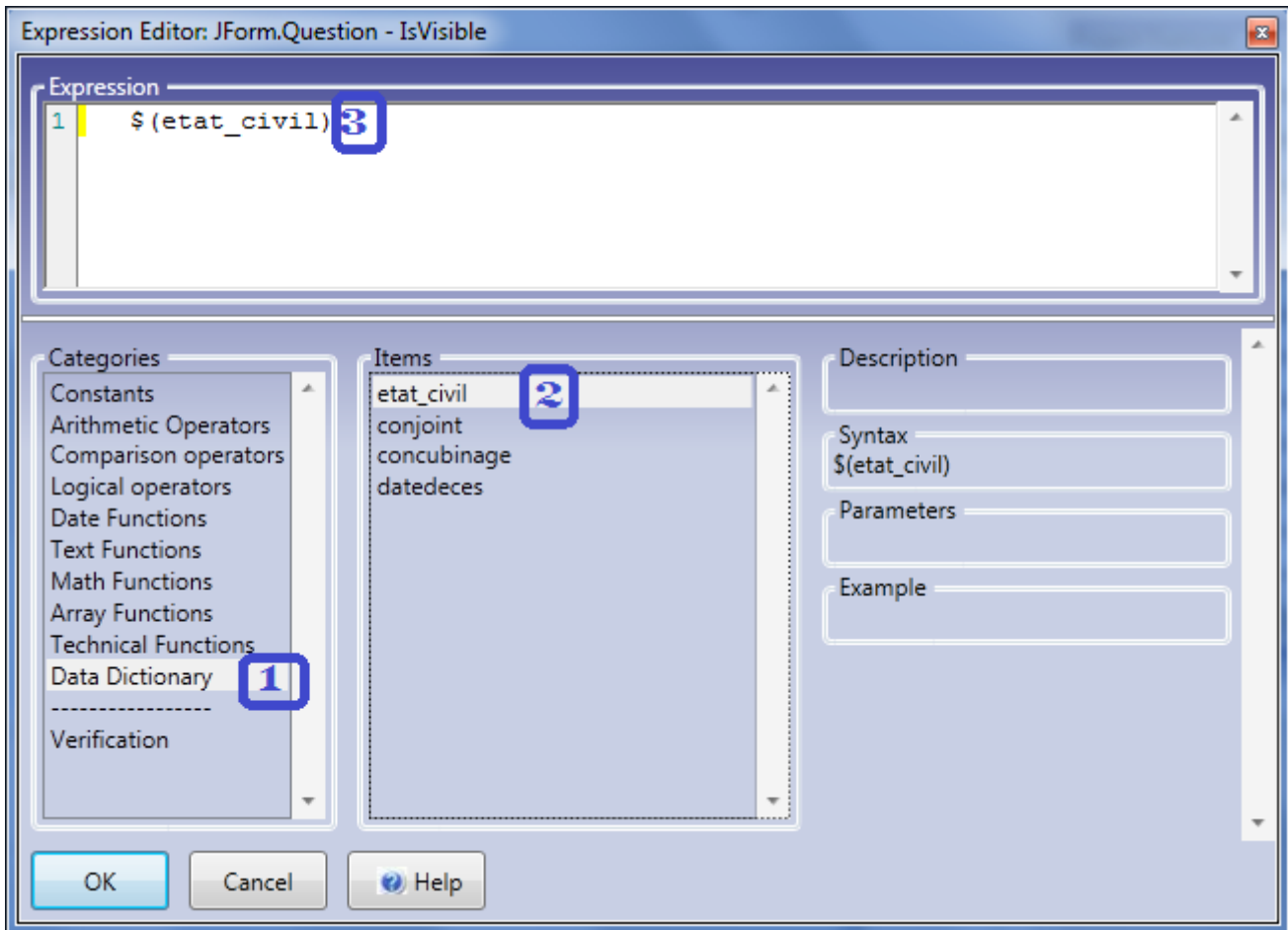
Question

Conditions	
isVisible	<input type="text" value=""/> ...
Comments	
Comments	

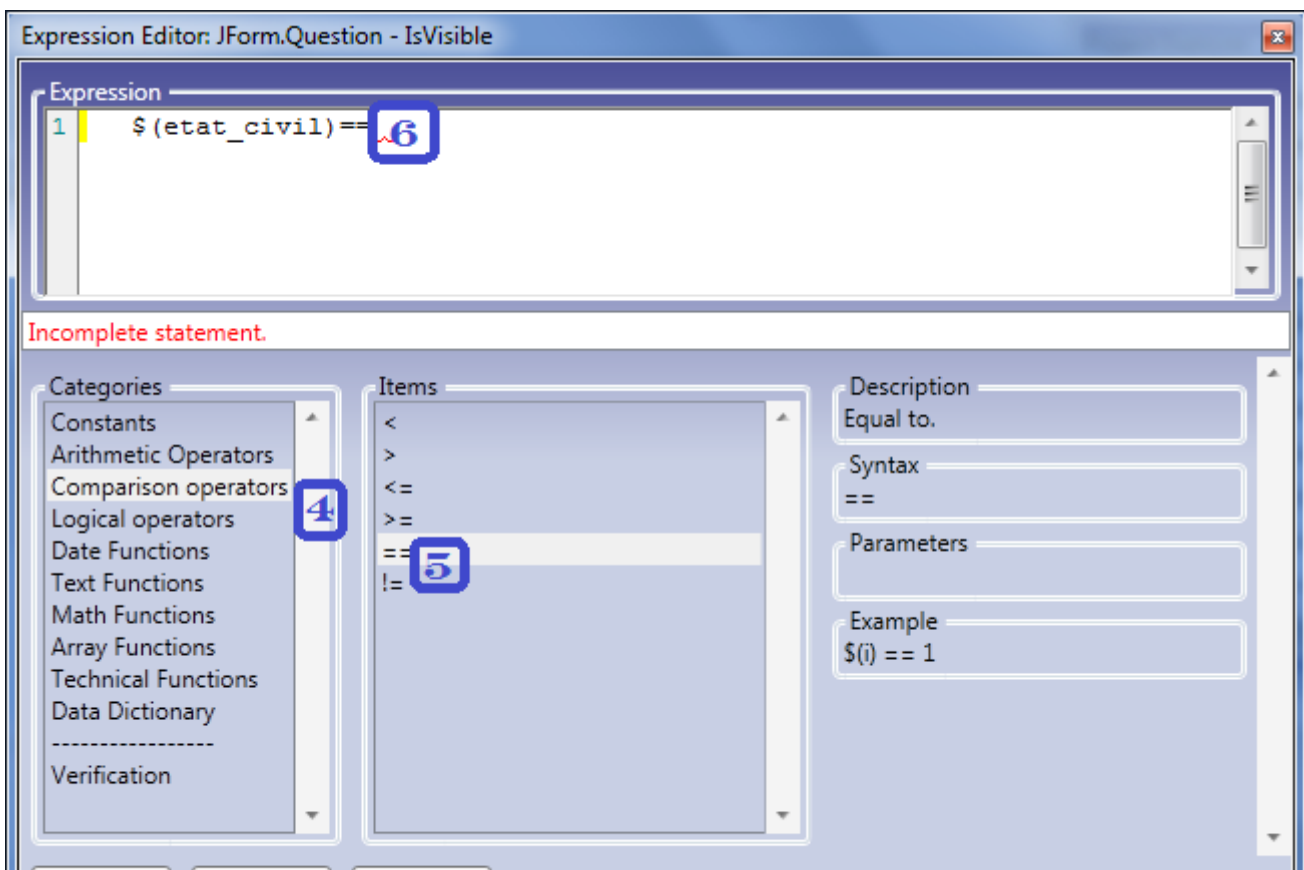
1.1.1.1. Expression de la condition de visibilité

Dans l'éditeur d'expression,

1. Dans le menu *Categories*, Cliquer sur *Data Dictionary*
2. Dans le menu *Items*, double cliquer sur *etat_Civil*
3. La variable *etat_civil* s'affiche dans l'éditeur.



4. Dans le menu catégories, cliquer sur *Comparison operators*
5. Dans le menu *Items*, double cliquer sur *le double égale*
6. *il apparait dans l'éditeur*



1.1.1.2. La condition de visibilité de l'élément

Ci-dessous, la condition de visibilité de l'élément dans la vue properties.

Propriétés	
Question	
▲ Conditions	
IsVisible	\$(etat_civil)=='marie'
▲ Comments	
Comments	

☞ Pour les deux questions suivantes du *QuestionSet*, le procédé d'expression de la condition est le même. Ci-dessous, des images illustrant le *QuestionSet* dans son ensemble et la condition de visibilité des deux dernières *Question*.

Le *QuestionSet*

Etat civil Célibataire Marié(e) Veuf(ve)

Nom du conjoint:

En concubinage : Oui Non

Date décès conjoint:

La troisième question

"Question" Properties

▲ Conditions	
IsVisible	\$(etat_civil)=='celibataire'
▲ Comments	
Comments	

Comments

Comments

[Close](#)

La quatrième question



2. Condition d'activabilité: l'attribut IsEnable

L'attribut IsEnabled permet de définir en fonction d'une ou de plusieurs conditions si l'élément doit être actif ou pas. (Si la condition est vraie, l'élément est actif)

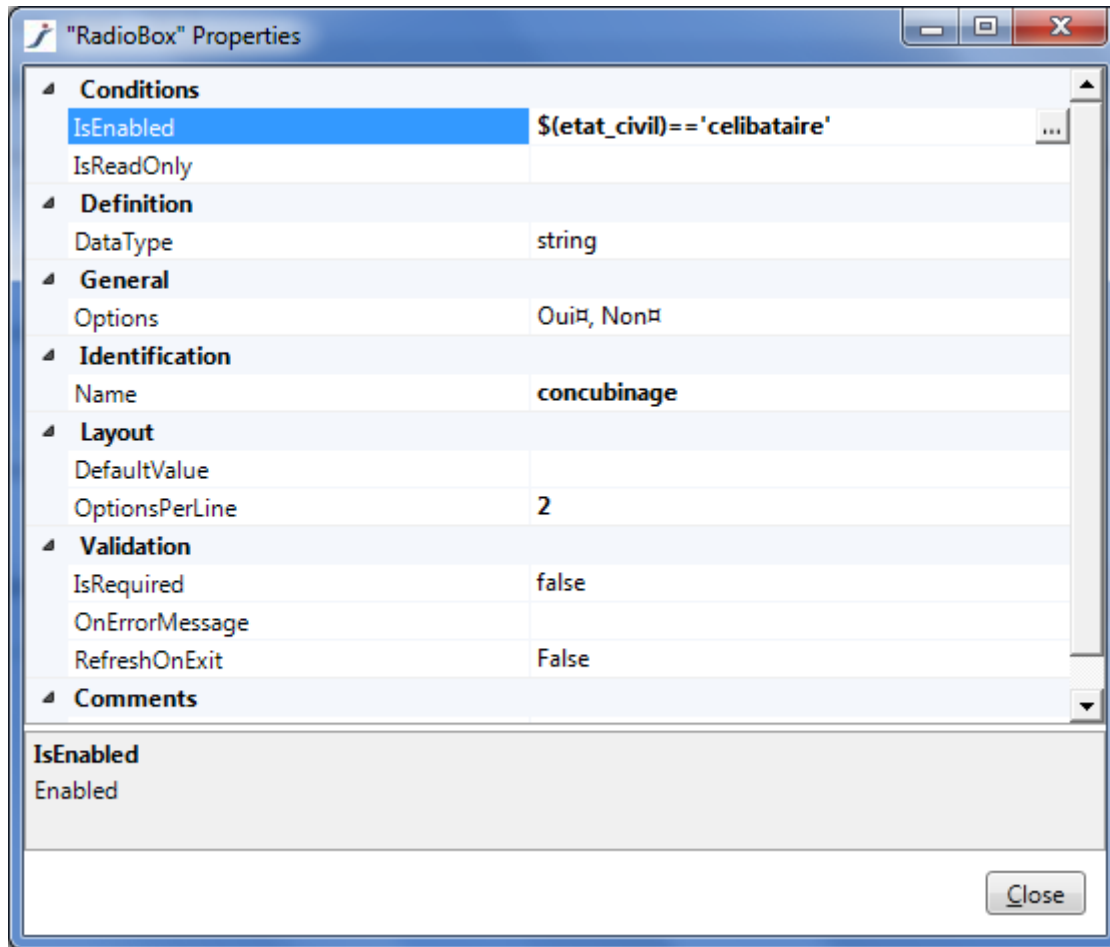
2.1. Condition d'activabilité d'un élément

Soit le table suivant: il est composé de quatre questions. L'activabilité des trois dernières questions dépend de la sélection de la première question.

Etat civil:	<input type="radio"/> Célibataire=			
	<input type="radio"/> Marié(e)=			
	<input type="radio"/> Veuf(ve)=			
Concubinage:	<input type="radio"/> Oui=	Nom du conjoint:	<input type="text"/>	Date décès conjoint:
	<input type="radio"/> Non=			<input type="text"/>

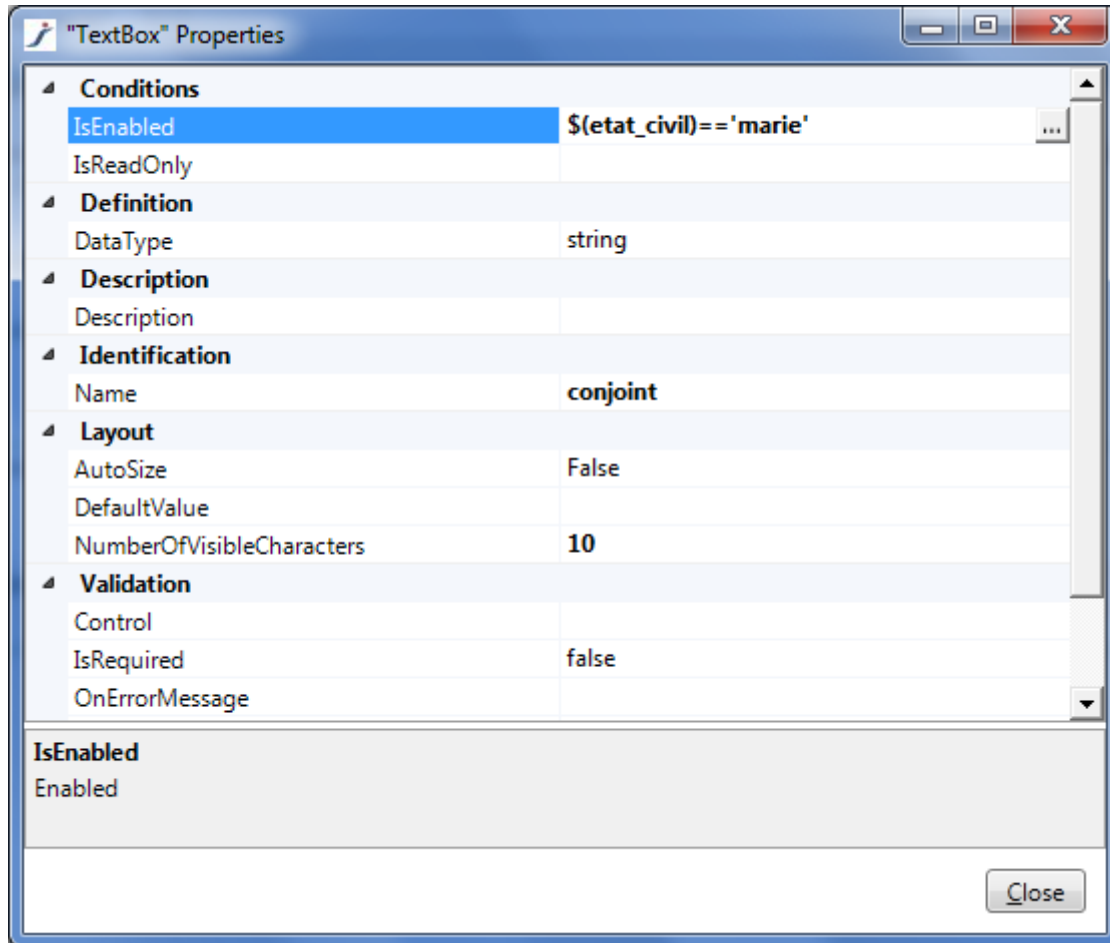
2.1.1. Appliquer la condition d'activabilite à un RadioBox

Soit le deuxième *RadioBox* de notre [formulaire](#). L'image suivante illustre la vue *proprietes* de ce *RadioBox*

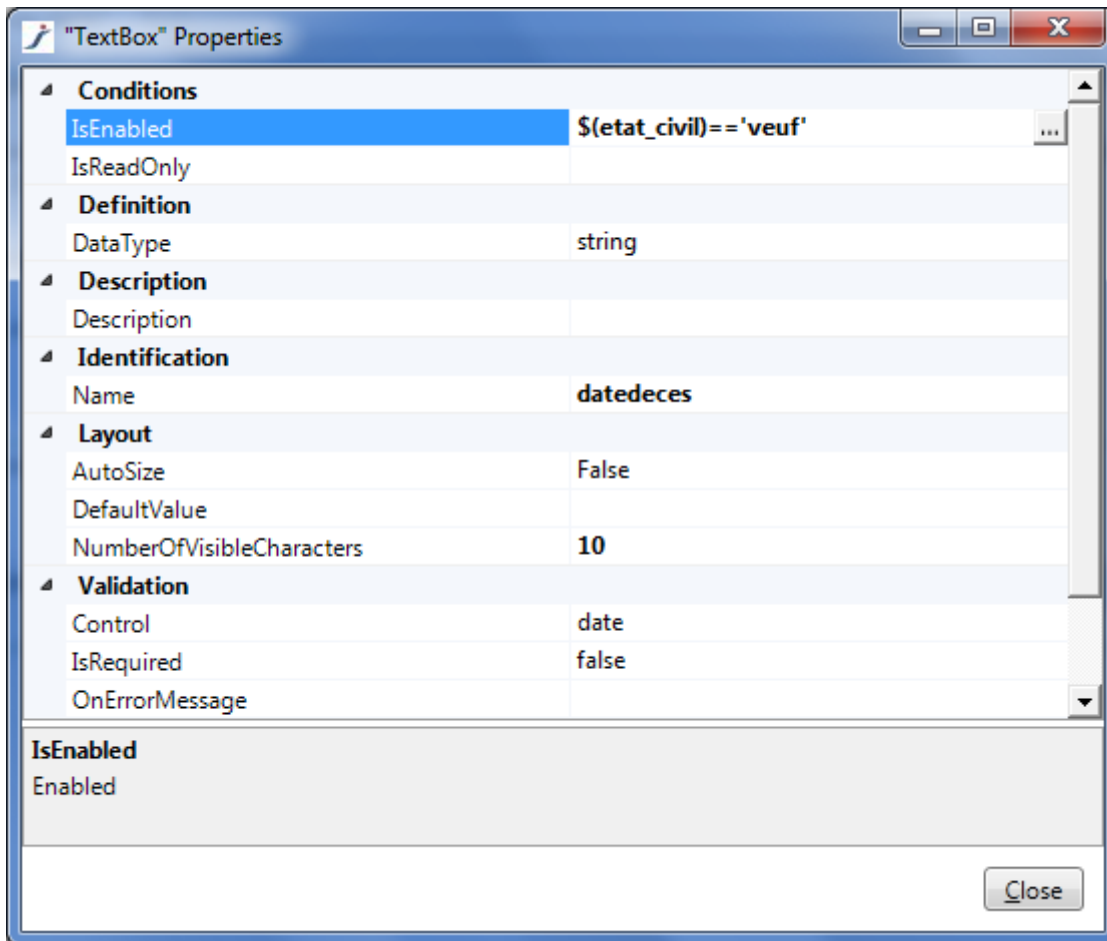


2.1.2. Appliquer la condition d'activabilite à un TextBox

Soit les deux *TextBox* de notre [formulaire](#). Les images suivantes illustrent leur vue *properties* .
Troisième question:



Quatrième question:



"TextBox" Properties

- Conditions
 - isEnabled: `$(etat_civil) == 'veuf'`
 - IsReadOnly
- Definition
 - DataType: string
- Description
 - Description
- Identification
 - Name: **datedeces**
- Layout
 - AutoSize: False
 - DefaultValue
 - NumberOfVisibleCharacters: **10**
- Validation
 - Control: date
 - IsRequired: false
 - OnErrorMessage

isEnabled
Enabled

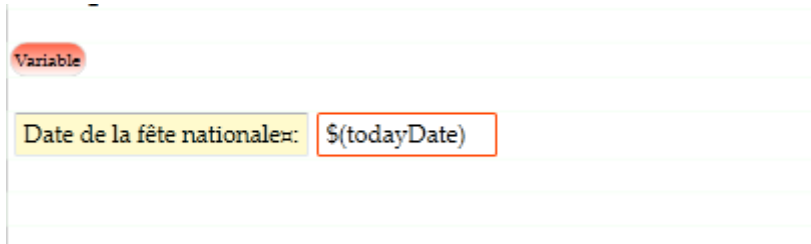
Close

3. Condition de lecture seule: l'attribut IsReadOnly

L'attribut IsReadOnly permet de définir en fonction d'une ou de plusieurs conditions si l'élément peut être modifié ou pas. (Si la condition est vraie alors l'élément n'est pas modifiable). Par défaut l'élément n'est pas modifiable.

3.1. Condition de lecture seule d'un TextBox

Soit l'image suivante:



Nous avons défini:

1. Une variable "*todayDate*" dont la valeur est "*la date du jour*".

Propriétés et expression de la variable

Properties	
Variable	
Validation	
Submit	True
Conditions	
IsEnabled	
Definition	
DataType	string
Expression	getCurrentDate('dd/MM/yyyy')
Identification	
Name	todayDate
Comments	
Comments	

La fonction `getCurrentDate(dd/MM/yyyy)` est une fonction qui retourne la date du jour au format `dd/MM/yyyy`.

2. Une Question composé d'un *Label* et d'un *TextBox*

Propriétés et expression du *TextBox*

"TextBox" Properties	
Conditions	
IsEnabled	
IsReadOnly	(contains\$(todayDate), '23/06/')== true)
Definition	
DataType	string
Description	
Identification	
Name	nationaleDate
Layout	
AutoSize	False
DefaultValue	\$(todayDate)
NumberOfVisibleCharacters	15
Validation	
Control	date
IsRequired	false
OnErrorMessage	
RefreshOnExit	False
Comments	
Comments	
Conditions	
Close	

Le nom du *TextBox* est "*nationaleDate*". Ce *TextBox* a comme valeur par défaut celle de la variable "*todayDate*".

Définition de la condition IsReadOnly

La fête nationale Luxembourgeoise étant le 23 juin de chaque année,

- si la date du jour (todayDate) contient "23/06/" est vrai [`contains($(todayDate), '23/06/') == true`], alors la valeur du TextBox ne pourra être modifié, elle sera en lecture seule.
- si la date du jour (todayDate) ne contient pas "23/06/" (`contains($(todayDate), '23/06/') == false`), alors la la date pré remplie dans le TextBox peut être modifiée.

4. Conclusion

Après avoir parcouru ce cookbook, Tout utilisateur formé à *FormPublisher* pourra utiliser les attributs `IsVisible`, `IsEnable` et `IsReadOnly`.
